



G



**GUÍA
BÁSICA
DE GRABACIÓN
DE ENTREVISTAS**

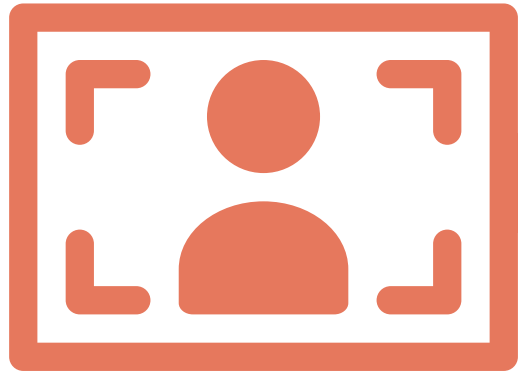
LaBase



ÍNDICE:

1. Introducción
2. Localización
3. Composición
4. Iluminación
5. Directrices entrevistado y entrevistador
6. Variación de planos
7. Planos recurso
8. Audio
9. Montaje
10. Conclusión





"La entrevista es la más pública de las conversaciones privadas. Funciona con todas las reglas del diálogo privado, pero está construida para el ámbito público. El sujeto entrevistado sabe que se expone a la opinión de la gente. Por otra parte, no es un diálogo libre con dos sujetos. Es una conversación radial, o sea, centrada en uno de los interlocutores y en la que uno tiene el derecho de preguntar y el otro de ser escuchado".

La entrevista periodística.
Intimidades de la conversación pública.

Jorge Halperín.
Editorial Aguilar.

1. Introducción

Comencemos con lo básico, la definición de entrevista clásica. Según la RAE, una entrevista es "una vista, concurrencia y conferencia de dos o más personas en lugar determinado, para tratar o resolver un negocio". Siendo más concretos y centrándonos en el tipo de entrevistas que nos concierne en este monográfico, vamos a hablar de la entrevista periodística y concretando más aún en la parte audiovisual a la hora de grabar una. Para esto, la definición concreta más si cabe, y dice así: "Una entrevista periodística es un diálogo entre dos o más personas: el entrevistador formula preguntas y el entrevistado las responde. Se trata de una técnica empleada para diversos motivos, investigación,

temas de interés o de divulgación científica o recoger un testimonio para un producto audiovisual. Una entrevista no es casual, sino que es un diálogo interesado con un acuerdo previo e intereses y expectativas por parte tanto del entrevistador como del entrevistado”.

Ahora que tenemos claro qué es una entrevista y lo imprescindible para que esta se dé, vamos a centrarnos en la técnica para que nuestra entrevista esté fundamentada correctamente y evitar errores a la hora de filmarla.






2. Localización

La localización donde vamos a realizar la entrevista es un factor que, aunque parezca mentira, no suele cuidarse demasiado, primando la estética antes que lo práctico. Es lógico que el entrevistado proponga o prefiera un lugar familiar y acogedor, pero hay que encontrar el equilibrio entre cómodo y familiar, y práctico y funcional.

Siempre que podamos y encaje con la temática de la entrevista, deberemos escoger un lugar amplio donde poder colocar las cámaras, micros, focos y demás elementos necesarios para la grabación.



Es preferible, como todas las indicaciones de esta guía, siempre que sea posible y encaje con la temática de nuestra entrevista, aprovechar la luz natural, ya sea en exteriores o en interiores y evitar las horas con luz cenital que es cuando el sol está en el punto más álgido (mediodía), y es la luz más intensa del día, podemos utilizar focos para rellenar sombras, difusores para atenuar luces, reflectores para hacer sombra o reflejar la fuente de luz, etc, las posibilidades son casi infinitas.

Hay que tener en cuenta todas las particularidades de la localización que utilicemos: el sonido ambiente (pájaros, tráfico, agua si estás cerca de un río o el mar, viento, etc), el eco o la reverberación del sonido, el tránsito de personas, etc. Por esto hay que analizar y visitar el lugar antes de comenzar a grabar, así evitaremos problemas e iremos sobre aviso.

Es recomendable, en las entrevistas en exteriores, elegir de fondo una esquina, para dotar de profundidad a la imagen y poder jugar con los puntos de fuga para evitar que parezca plana.

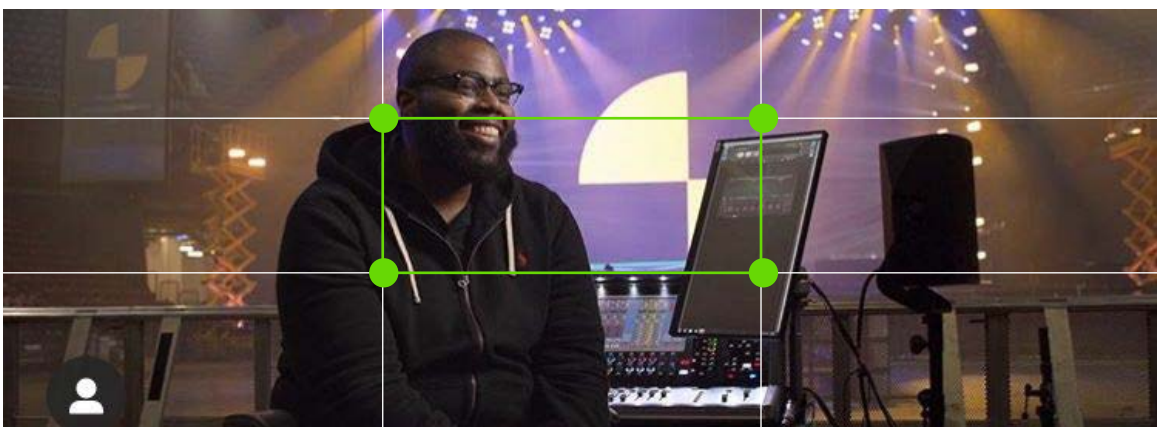
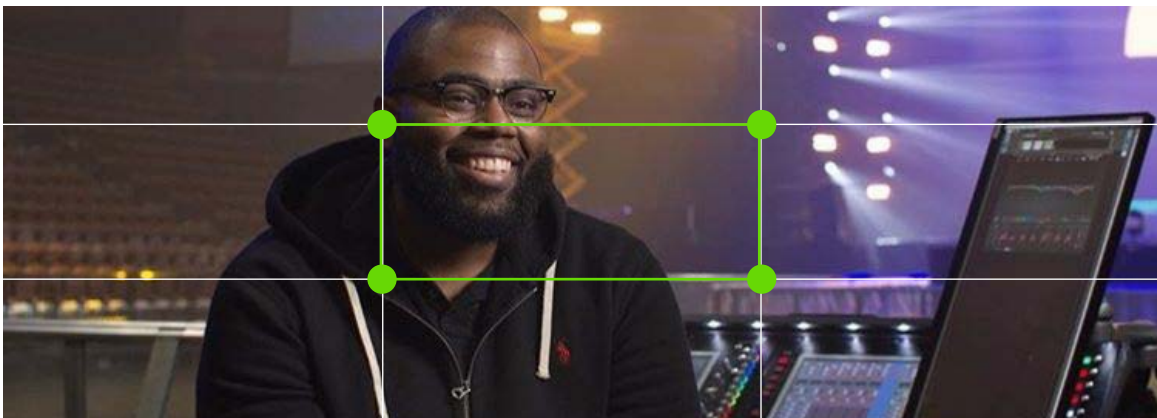
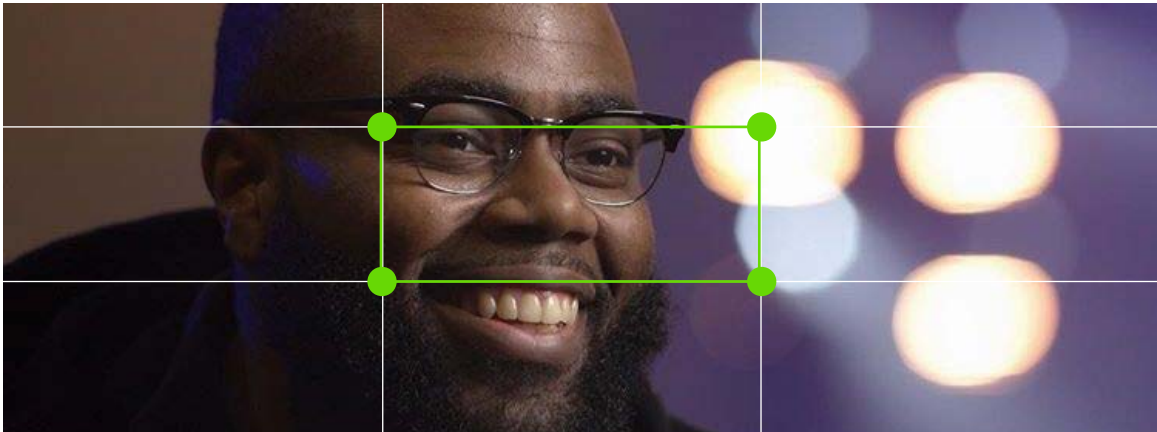
Recordad separar al entrevistado del fondo entre 2 y 4 metros como mínimo, para poder colocar cualquier elemento de iluminación detrás y aislarlo del fondo.

Debemos escoger una silla o asiento con respaldo bajo para que el propio entrevistado lo tape y no aparezca en escena, así conseguiremos diferenciar en 2 planos diferentes al entrevistado y el fondo sin distracciones.

El fondo debe ser lo más neutro posible y contener los mínimos elementos para que el espectador pueda centrarse en el protagonista sin distracciones.

3. Composición

Lo principal, a la hora de encuadrar, es respetar la famosa regla de los tercios, que dice que dividamos el encuadre en 9 rectángulos iguales y coloquemos lo más importante de la escena (en este caso) la cara u ojos del entrevistado en los puntos de intersección.



A la hora de encuadrar, debemos tener en cuenta si vamos a rotular o no, y en caso afirmativo (casi siempre se rotula), hacerlo en la parte inferior izquierda para dejar aire suficiente y no tapar nada importante con los rótulos.

Hemos de cuidar también el equilibrio de elementos en escena, es decir, que en el fondo no hayan muchos más elementos en un lado que en otro, o estén todos colocados en la misma parte que la persona entrevistada.

Independientemente de cuantas cámaras usemos, debemos tener en cuenta que una de ellas grabará el plano máster, sobre el que trabajaremos y montaremos los demás (algo así como una toma de seguridad) y, por lo tanto, este debería ser un plano medio o largo que podamos cortar por donde necesitemos en montaje.

A grandes rasgos, podríamos decir que con un solo plano y cámara podríamos llegar a grabar una entrevista, pero que lo recomendable sería al menos dos, usando una para un plano medio o americano y otra para un primer plano.

Hemos de tener presente grabar planos recurso de elementos de la escena y sobre todo de detalles del entrevistado, manos, ojos, boca, etc. Cuantos más grabemos, más dinamismo podremos conseguir a la hora de montar la entrevista y más fallos podremos "ocultar".



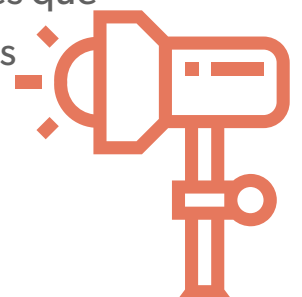


4. Iluminación

La luz, esa gran aliada y a la vez fiera indomable. Nunca algo tan familiar y que tenemos tan presente en el día a día nos costó tanto de controlar. Para comenzar por lo básico, deberíamos evitar las horas de luz más dura y cenital (mediodía), así evitaremos brillos indeseados y sombras y luces intensas.

Si disponemos de focos, y dependiendo del número con el que contamos, podemos utilizarlos de diversas maneras, pero siempre teniendo en cuenta iluminar al sujeto con luz difusa e iluminar el fondo homogéneamente para separarlo del mismo y a la vez dar brillo al cabello.

No olvidemos tener en cuenta elementos externos como coches que pasen y pueden reflejar con los faros o los cristales, brillos en las gafas, sombras, etc.





5. Directrices entrevistado y entrevistador

Entrevistado.

- No mirar a cámara. Debe mirar hacia el lado contrario de la persona que graba para que la mirada cruce la escena.
- Esperar 5 segundos antes de responder a la pregunta para dejar espacio para el posterior montaje.
- Responder citando la propia pregunta para poder omitir la voz del entrevistador en el montaje.



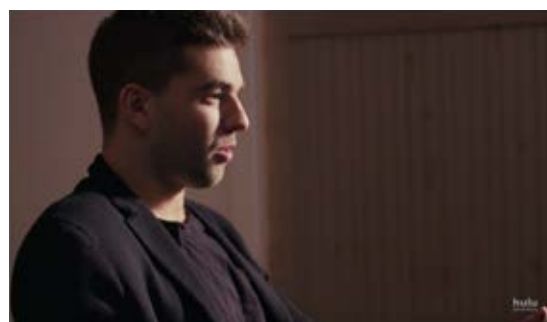
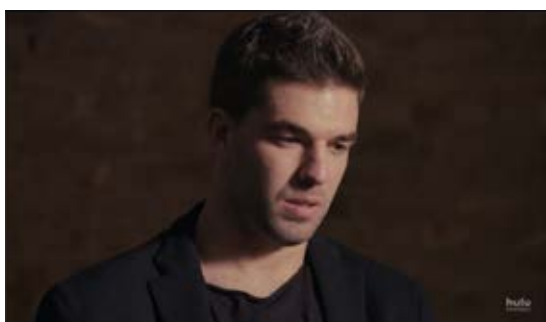
Entrevistador.

- Si decidimos que el entrevistado mire a cámara, para tener planos centrales, el entrevistador deberá sentarse cerca de la cámara.
- Independientemente de cuantas cámaras usemos debemos acogernos siempre a la regla general de tener una toma de seguridad, mejor en plano medio o largo, que podamos cortar cuando y como necesitemos.
- Grabar los máximos planos recurso posibles. Esto nos permitirá tener escenas que introducir si hay algún error y a su vez hacer la entrevista más dinámica.

6. Variación de planos

Recordando lo dicho en el apartado 3, tened en cuenta que por lo menos debemos disponer de 2 planos, si es posible 3, plano general, plano medio y primer plano, para poder alternar según la narración. Por ejemplo, si se está contando algo emotivo, deberemos usar el plano más cercano para poner énfasis y transmitírselo al espectador.

Deberemos evitar un plano totalmente de frente y centrado, ya que quedará muy plano, aunque en algunos casos esto estaría justificado. Una de las combinaciones ganadoras en estos casos sería un plano general con el entrevistado a la izquierda del encuadre, pasar a un plano medio y volver al general o a uno americano si existiera, siempre respetando la regla de los tercios.



7. Planos recurso

Tomas de apoyo.

Debemos tener en cuenta grabar planos detalle de los ojos, la boca, las manos, los pies e incluso algún detalle del fondo para intercalar. Estos planos nos ayudan a contextualizar, transmitir y comunicar cosas que se escapan de la mera comunicación verbal y a su vez poder intercalarlos con los planos de rostro, dándole así dinamismo al montaje.

También es interesante grabar momentos de making of, como el entrevistado sentándose en la silla o colocándose el micrófono, entre otros. Este material nos suele ser útil en edición.



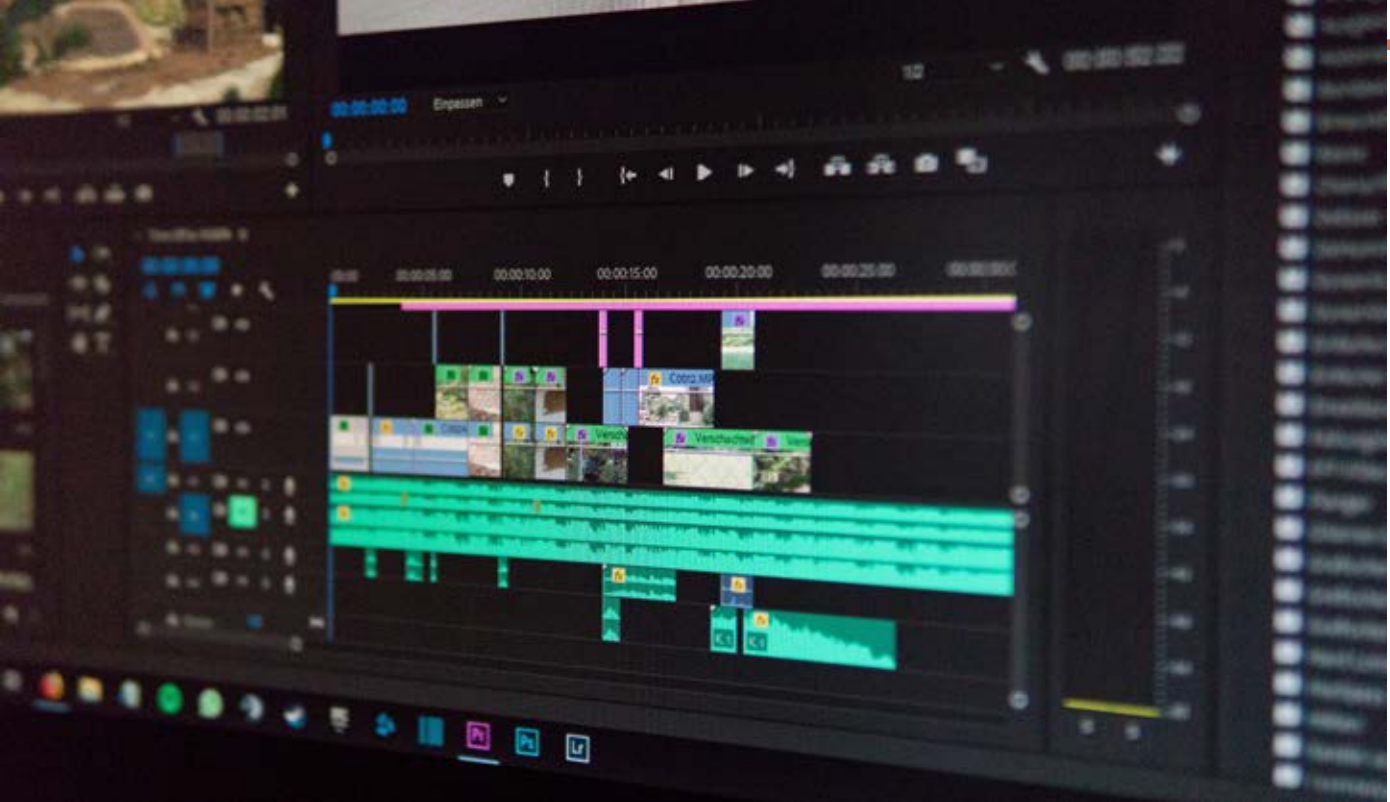
8. Audio

Otro tema peliagudo y que más dolores de cabeza puede llegar a provocarnos es el sonido. Siempre debemos intentar controlar este factor lo máximo posible, ya que cualquier ruido externo puede fastidiarnos toda la entrevista, es por eso es preferible grabar en interiores y entornos controlados. La única forma de librarnos de los ruidos del entorno que pueden desfavorecer a la entrevista (ladridos, pitidos, frenazos, gritos, etc.), sería grabar en un estudio de grabación, y eso no siempre es posible ni aconsejable, por eso debemos prestar especial atención a los horarios y localización para prevenir las situaciones que puedan surgir.

La elección del tipo de micrófono (corbata, cañón, pértiga, inalámbrico, etc.) dependerá del entorno y las circunstancias, pero es importante contar con un micrófono externo y no utilizar el que lleva integrado la cámara, ya que suele ser omnidireccional y de calidad insuficiente. Contar un micrófono externo es una inversión esencial para grabar entrevistas de calidad.

Por otro lado, la sincronización del audio nos facilitará enormemente la labor de edición, no es necesario tener una claqueta, con una simple palmada bastaría en entornos con no demasiado ruido.





9. Montaje

Esta es la parte más subjetiva, pero hay una premisa común, y es que no podemos entrar de lleno en la entrevista. Debemos comenzar con planos más generales o panorámicos, música, rótulos y demás, que contextualicen al espectador y le generen unas expectativas de qué se va a encontrar. De esta forma ayudamos a que pueda comprender lo que queremos transmitir, por ejemplo intercalando imágenes del personaje con otras que muestren aquello de lo que habla y dejando la voz en off, pero como ya hemos dicho esto dependerá de nuestro estilo personal.

Cerraremos el vídeo con conclusiones, logos y rótulos necesarios.

10. Conclusión

En definitiva, está claro que hoy en día cualquier persona tiene a su alcance la posibilidad de crear contenido audiovisual con un teléfono móvil, pero lo que hace que algo sea profesional son los conocimientos y la mirada creativa con la que dejamos que el mundo nos sorprenda. Esto, sumado a la experiencia es lo que hace que nuestro trabajo sea de calidad y tenga personalidad. Esperamos que estos tips sirvan de impulso para sacar vuestro talento a pasear y los pongáis en práctica en vuestras próximas grabaciones, que es lo más importante, eso y practicar sin cesar.

Esperamos haberos despertado las ganas de salir a capturar la realidad.





G



GUÍA BÁSICA DE GRABACIÓN DE ENTREVISTAS

LaBase



Documento elaborado por:
Rafa Solano

© Textos y maquetación: LaBase 2022

LaBase